

# Realistisch scenario over dementie **geeft hoop**



*“De oudere van nu is een andere dan de oudere van vroeger.”*



**De gangbare gedachte is dat er in 2050 dubbel zoveel mensen met dementie in ons land zijn. Het aantal mensen boven de 65 jaar neemt flink toe en het risico op dementie staat rotsvast. Maar is dit scenario wel terecht? Het goede nieuws is dat Nederlanders steeds langer gezond blijven en dementie vaker uitblijft. Wanneer het dalende risico op dementie wordt meegenomen in de voorspellingen is een verdubbeling van het aantal mensen met dementie onwaarschijnlijk. De toegenomen gezondheid van Nederlanders is een onderbelicht maar realistisch én hoopvol scenario.**

In Nederland is sprake van dubbele vergrijzing: door de babyboom zijn er relatief veel ouderen en gemiddeld worden zij ook nog eens steeds ouder. In 2025 waren er 3,7 miljoen 65-plussers, dit stijgt door naar 4,8 miljoen in 2050. Het aantal 80-plussers stijgt in dezelfde periode van 0,9 miljoen tot 1,9 miljoen, een ruime verdubbeling.<sup>1</sup> Deze cijfers zijn aanleiding tot zorgen over de toekomst van ons zorgstelsel. De dubbele vergrijzing zou namelijk betekenen dat de zorg overspoeld wordt door hulpbehoevende ouderen, waarvan een groeiend aantal met dementie. Of ligt het in werkelijkheid een stuk genuanceerder?

In een eerdere publicatie toonden we aan dat de impact van de dubbele vergrijzing op het aantal hulpbehoevendenden ouderen niet zo ingrijpend is als algemeen wordt aangenomen.<sup>2</sup> De demografie verandert namelijk niet alleen, de volksgezondheid verandert mee. We leven gemiddeld steeds langer in goede gezondheid. Hierdoor komen er minder hulpbehoevende ouderen bij dan algemeen wordt verwacht, en juist meer fitte ouderen. Zij willen én kunnen voor anderen zorgen en doorgaan met werk, vrijwillig of betaald, op een manier die bij hen past.<sup>3</sup>

De oudere van nu is anders dan de oudere van vroeger. Het beeld van ouderen is aan herziening toe. De gemiddelde levensloop rond ziekte en gezondheid is verbeterd. Dat werkt ook door in het risico op dementie. De toegenomen volksgezondheid wordt echter niet of nauwelijks meegenomen in de voorspellingen van het aantal mensen met dementie. Als we dit wél doen, ziet de toekomst van dementie in Nederland er anders uit.

### **Tellen en voorspellen**

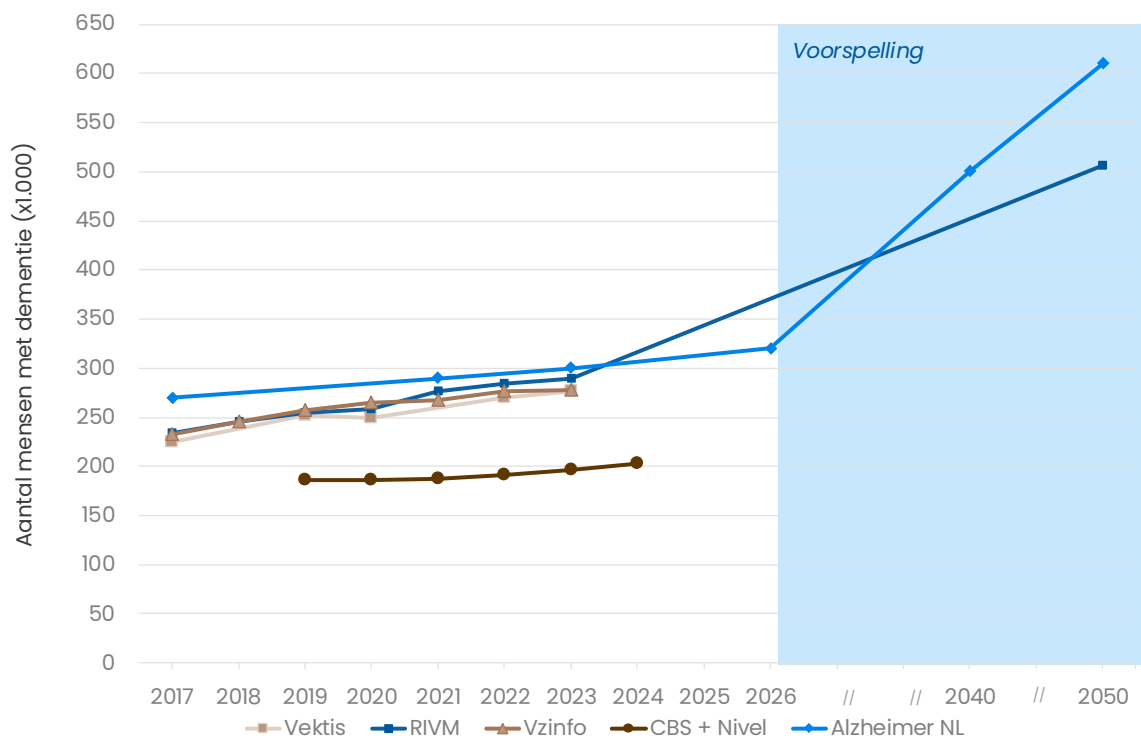
Hoe komen de huidige cijfers over dementie in ons land eigenlijk tot stand? Er is in Nederland geen sluitende registratie van het aantal mensen met dementie. Verschillende organisaties maken daarom schattingen op basis van uiteenlopende databronnen en wisselende methoden. De schattingen van de verschillende organisaties lopen sterk uiteen (zie figuur 1). Dit geldt voor het huidige en al helemaal het toekomstig aantal mensen met dementie.

Het blijkt om te beginnen dus al lastig om met de beschikbare databronnen te bepalen wie nu dementie heeft en wie niet. Het gebrek aan een sluitende registratie veroorzaakt daarom grote

1 Centraal Bureau voor de Statistiek (CBS), 'Dashboard Bevolkingsprognose', [https://dashboards.cbs.nl/v6/dashboard\\_bevolkingsprognose/](https://dashboards.cbs.nl/v6/dashboard_bevolkingsprognose/), (geraadpleegd op 23 januari 2026).  
2 Vereniging Reable Nederland, 'Whitepaper: De toekomst is niet zwart, niet wit, maar verschillende tinten grijs', (september 2024).  
3 Goldman Sachs, 'The Path to 2075 – The Positive Story of Global Aging', <https://www.gspublic.com/content/research/en/reports/2025/05/20/2d3fe290-10bl-44be-8d0e-77b8d303928f.html> (20 mei 2025).

*“Er is in Nederland geen sluitende registratie van het aantal mensen met dementie.”*

**Figuur 1: Schattingen en voorspellingen van aantal mensen met dementie van verschillende organisaties, 2017-2050.**



verschillen in de schattingen van het huidige aantal mensen met dementie die verschillende organisaties publiceren (zie kader 1).

Voorspellen is extra lastig. Het valt op dat ook maar twee organisaties een voorspelling van het toekomstig aantal mensen met dementie publiceren, alleen Alzheimer Nederland en het Rijksinstituut voor Volksgezondheid en Milieu (RIVM) doen dat (zie figuur 1). Zij voorspellen een

ruime toename tot verdubbeling van het aantal mensen met dementie in 2050.<sup>4,5</sup>

Alzheimer Nederland en het RIVM doen daarbij de aanname dat het percentage mensen met dementie per leeftijdsgroep gelijk blijft. Een verdubbeling van het aantal ouderen betekent dan automatisch ook een verdubbeling van het aantal mensen met dementie. Het is echter de vraag of die aanname realistisch is.

4 Alzheimer Nederland, 'Feiten en cijfers over dementie', <https://www.alzheimer-nederland.nl/dementie/feiten-en-cijfers-over-dementie>, (geraadpleegd op 23 januari 2026).

5 Rijksinstituut voor Volksgezondheid en Milieu (RIVM), 'In 2050 verdubbeling aantal mensen met dementie en artrose', <https://www.rivm.nl/nieuws/in-2050-verdubbeling-aantal-mensen-met-dementie-en-artrose>, (geraadpleegd op 17 februari 2026).

## Kader 1: Hoe schatten verschillende organisaties het huidige aantal mensen met dementie?

Vektis schat het aantal mensen met dementie aan de hand van zorggebruik dat gerelateerd is aan de diagnose dementie.<sup>6,7</sup> Hiertoe gebruiken zij zorgdeklaratiegegevens en data over WLZ-zorg en indicaties van respectievelijk het Centraal Administratiekantoor (CAK) en het Centrum Indicatiestelling Zorg (CIZ). Vektis hanteert daarbij twee lijsten met indicatoren voor de diagnose dementie. Wie aan ten minste één indicator van beide lijsten voldoet, telt Vektis mee als mens met dementie. Zo wordt iemand met de diagnose 'geheugenproblemen' bij een internist en neuroloog meegeteld als een mens met dementie, maar een deel van deze mensen ontwikkelt nooit dementie.<sup>8</sup>

Het Rijksinstituut voor Volksgezondheid en Milieu (RIVM) neemt de methodiek van Vektis over en breidt deze uit met overlijdensdata van het CBS.<sup>7</sup>

Zij tellen mensen mee die zijn overleden met dementie. Deze cijfers worden gepubliceerd op *Dementie in Kaart*.<sup>7</sup> Op de website VZinfo, onderdeel van het RIVM, worden echter lagere schattingen gepresenteerd op basis van dezelfde methodiek.<sup>9</sup>

Alzheimer Nederland schat het aantal mensen met dementie op basis van de gegevens uit het ERGO onderzoek, in 1989–1993 uitgevoerd in de Rotterdamse wijk Ommoord, en het rapport van Alzheimer Europe uit 2026, met Europese studies uit 2009–2020. Deze combineren ze met de bevolkingsopbouw van Nederland.<sup>10,11</sup>

Op VZinfo worden ook de schattingen gepresenteerd op basis van huisarts- en verpleeghuisregistraties van respectievelijk het Nivel en het CBS.<sup>8,12,13</sup> Deze komen lager uit dan de schattingen van de hierboven genoemde partijen. Het RIVM geeft hiervoor twee redenen: 1) een wisselende definitie van 'dementie' en 2) onderregistratie.<sup>8</sup>

## Langer gezond

In onze eerdere publicatie 'Eerder ziek en langer gezond' concludeerden we op basis van CBS-data: mensen leven gemiddeld langer, krijgen gemiddeld eerder een diagnose, maar gaan steeds langer door het leven met een goed functionerend lijf.<sup>14</sup> Mensen hebben daarmee ook langer een goed functionerend brein. Het is door deze ontwikkelingen niet onverwacht dat de

eigen gezondheid dan ook langer als goed wordt ervaren.

Factoren die een rol spelen bij het ontstaan van dementie veranderen eveneens. Zo is de cardiovasculaire gezondheid sterk verbeterd. Een andere factor is het gemiddelde opleidingsniveau, en deze is in Nederland gestegen in de afgelopen jaren.<sup>15,16</sup>

- 6 Vektis, 'Herijking methode bepaling dementiepopulatie', <https://www.vektis.nl/herijking-methode-bepaling-dementiepopulatie>, (december 2021).
- 7 Rijksinstituut voor Volksgezondheid en Milieu (RIVM), 'Dementie in Kaart', <https://dementieinkaart.nl/over-deze-website>, (geraadpleegd op 17 februari 2026)
- 8 Ott A., Risk of dementia: The Rotterdam Study, Erasmus Universiteit Rotterdam, [https://repub.eur.nl/pub/18370/18370\\_OTT,%20Alewijn.pdf](https://repub.eur.nl/pub/18370/18370_OTT,%20Alewijn.pdf), (geraadpleegd op 25 februari 2026).
- 9 VZinfo, 'Dementie | Leefijd en geslacht – schatting dementie in Nederland', <https://www.vzinfo.nl/dementie/leefijd-en-geslacht#schatting-dementie>, (geraadpleegd op 17 februari 2026).
- 10 Alzheimer Nederland, 'Hoe voorspel je hoeveel mensen dementie krijgen?', <https://www.alzheimer-nederland.nl/dementie/feiten-en-cijfers-over-dementie/hoer-voorspel-je-hoeveel-mensen-dementie-krijgen>, (geraadpleegd op 27 februari 2026)
- 11 Mitchell AJ, Shiri-Feshki M, 'Rate of progression of mild cognitive impairment to dementia – meta-analysis of 41 robust inception cohort studies', *Acta Psychiatrica Scandinavica*, (2009).
- 12 Nivel, 'Cijfers over ziekten op jaarbasis', <https://www.nivel.nl/nl/zorg-en-ziekte-in-cijfers/cijfers-ziekten-op-jaarbasis>, (geraadpleegd op 17 februari 2026).
- 13 Centraal Bureau voor de Statistiek (CBS), 'Personen met indicatie naar gebruik WLZ-zorg; indicatie, leveringsvorm, zzp', <https://mlzopendata.cbs.nl/#/MLZ/nl/dataset/4007NED/table?dl=66B3C>, (geraadpleegd op 17 februari 2026).
- 14 Vereniging Reable Nederland, 'Whitepaper: Eerder ziek en langer gezond', (oktober 2025).
- 15 Dattani S., 'Death rates from cardiovascular disease have fallen dramatically – what were the breakthroughs behind this?', *Our World in Data*, <https://ourworldindata.org/cardiovascular-deaths-decline>, (4 augustus 2025).
- 16 CBS, 'Nederland in cijfers: Wat is het onderwijsniveau van Nederland?', <https://longreads.cbs.nl/nederland-in-cijfers-2024/wat-is-het-onderwijsniveau-van-nederland/>, (2024).

Uit onderzoek van het Internationaal Monetair Fonds (IMF) blijkt dat de cognitieve capaciteiten van een 70-jarige in het jaar 2022 vergelijkbaar zijn met die van een 53-jarige in het jaar 2000.<sup>17</sup> Dit zijn hoopvolle ontwikkelingen die wijzen op een dalend risico op dementie.<sup>18</sup>

Er is uitgebreid onderzoek gedaan naar wat de toegenomen gezondheid betekent voor het risico op dementie. Onder meer een Deense studie laat zien dat dit risico daalt (zie kader 2).<sup>19</sup>

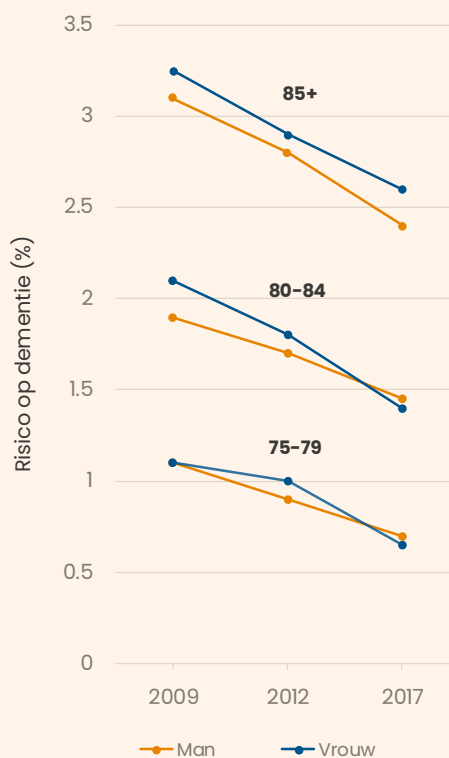
In 2012 trok een Rotterdamse studie een vergelijkbare conclusie.<sup>20</sup> Ook het Alzheimer Cohorts Consortium heeft in 2020 zeven onderzoeken uit Europa en Noord-Amerika samengevoegd en bestudeerde de gegevens van 49 duizend mensen van 65 jaar en ouder.<sup>21</sup> Uit hun analyse blijkt dat het risico op dementie de afgelopen decennia is gedaald met gemiddeld 13% per decade.

### Kader 2: Dementie blijft steeds vaker uit – een voorbeeld uit Denemarken.<sup>22</sup>

Een grootschalig onderzoek in Denemarken onderzocht de verandering van het risico op dementie door de tijd. Het figuur hiernaast toont het risico op dementie voor drie verschillende leeftijdsgroepen, gedurende een periode van 10 jaar.

Dat het risico op dementie sterk toeneemt met leeftijd is goed zichtbaar in het figuur. Ook lopen vrouwen een groter risico op het krijgen van dementie dan mannen.

Wat bleek verder uit het onderzoek? Een 85-jarige man in 2009 had een risico op dementie van 3,2%. Een vergelijkbare man van 85 jaar in 2017 – die dus 8 jaar later is geboren – had een risico van 2,5%. Dit is een daling van 22% in 8 jaar tijd. Een soortgelijke daling geldt voor vrouwen en voor de andere twee leeftijdsgroepen. Andere studies in verschillende landen laten een vergelijkbare trend zien.<sup>23</sup>



**Figuur 2. Het risico op dementie voor 85+, 80 tot 84 en 75 tot 79-jarige in Denemarken, 2009, 2012, 2017.**

17 International Monetary Fund (IMF), 'World Economic Outlook, Chapter 2: The Rise of the Silver Economy: Global Implications of Population Aging', (april 2025).

18 Goldman Sachs, 'The Path to 2075 – The Positive Story of Global Aging', <https://www.gspublishing.com/content/research/en/reports/2025/05/20/2d3fe290-10b1-44be-8d0e-77b8d303928f.html> (20 mei 2025).

19 Hegelund ER, Mehta AJ, Mortensen LH, Westendorp RGJ, 'The plasticity of late-onset dementia: A nationwide cohort study in Denmark', *Alzheimer's & Dementia* (juli 2022).

20 Licher S, Darweesh SKL, Wolters FJ, Fani L, Heshmatollah A, Mutlu U, Koudstaal PJ, Heeringa J, Leening MJG, Ikram MK, Ikram MA, 'Lifetime risk of common neurological diseases in the elderly population', *Journal of Neurology, Neurosurgery & Psychiatry* (2 oktober 2018).

21 Wolters FJ, Chibnik LB, Waziry R, et al., 'Twenty-seven-year time trends in dementia incidence in Europe and the United States: The Alzheimer Cohorts Consortium', *Neurology* (augustus 2020).

22 Hegelund ER, Mehta AJ, Mortensen LH, Westendorp RGJ, 'The plasticity of late-onset dementia: A nationwide cohort study in Denmark', *Alzheimer's & Dementia*, (juli 2022).

23 Wolters FJ, Chibnik LB, Waziry R, et al., 'Twenty-seven-year time trends in dementia incidence in Europe and the United States: The Alzheimer Cohorts Consortium', *Neurology*, (augustus 2020).

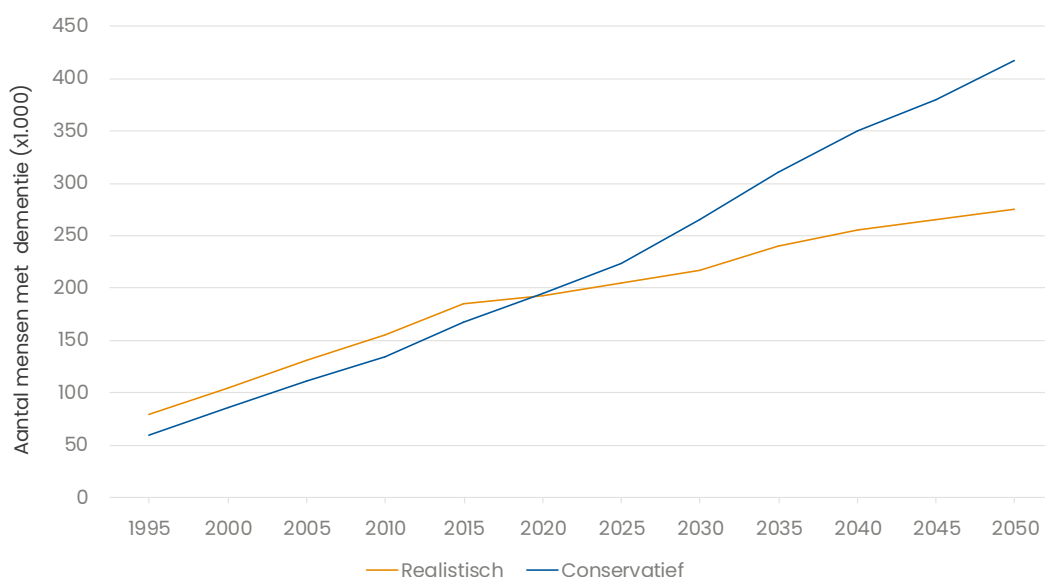
### Een realistisch scenario

In de voorspellingen over dementie in Nederland is de toegenomen gezondheid niet meegenomen. Een uitzondering daarop zijn de onderzoekers van het Erasmus MC, zij namen de toegenomen gezondheid wél mee in hun voorspelling voor de Nederlandse situatie.<sup>24</sup> Zij vergeleken twee scenario's voor het aantal mensen met dementie in 2050 ten opzichte van 2020. Het eerste scenario is een voorspelling uitgaande van een gelijkblijvend risico op dementie. In het tweede, realistische scenario wordt gerekend met een 13% daling van het risico per decade. In beide scenario's werd de

veranderende demografie, de dubbele vergrijzing van Nederland, op dezelfde wijze meegenomen.

Wat is het verschil tussen beide scenario's? Zonder de toegenomen gezondheid in de voorspelling mee te nemen, zal het aantal mensen met dementie meer dan verdubbelen (zie figuur 3, blauwe lijn). Echter, wanneer de toegenomen gezondheid wél in de berekeningen wordt meegenomen blijkt het aantal mensen met dementie veel lager uit te komen en langzaam te stabiliseren (zie figuur 3, oranje lijn).

**Figuur 3: Het aantal mensen met dementie in Nederland op basis van een conservatief en realistisch scenario, 1995-2050<sup>25</sup>**



### Een hoopvol perspectief

De toekomst van dementie, en daarmee het perspectief voor de zorg, pakt minder somber uit zodra we de toegenomen volksgezondheid meenemen in de voorspelling. Dit realistische scenario voorspelt dat het aantal mensen met dementie van 200.000 nu stijgt naar 285.000 in 2050; een toename van ongeveer 43%. Dit staat in scherp contrast met het breed aanvaarde,

conservatieve scenario waarin een stijging van 118% wordt voorspeld (zie figuur 4).<sup>26</sup>

We leven gemiddeld langer en zijn langer gezond. Het risico op dementie daalt als gevolg van de toegenomen volksgezondheid. Het aantal mensen met dementie zal dus minder groeien dan veelal wordt gedacht.

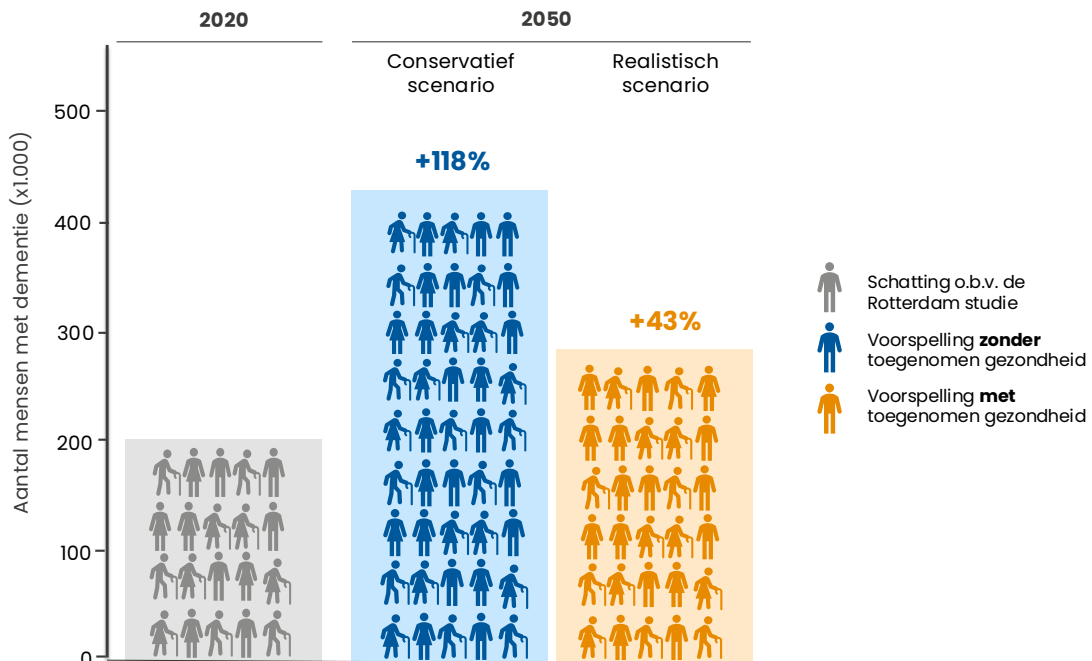
24 Brück CC, Wolters FJ, Ikram MA, de Kok IMCM, 'Projected prevalence and incidence of dementia accounting for secular trends and birth cohort effects: a population-based microsimulation study', *European Journal of Epidemiology*, (augustus 2022).

25 Gebaseerd op figuur 2 van Bruck et al. 2022. Datapunten achterhaald met behulp van WebPlotDigitizer.

26 Brück CC, Wolters FJ, Ikram MA, de Kok IMCM, 'Projected prevalence and incidence of dementia accounting for secular trends and birth cohort effects: a population-based microsimulation study', *European Journal of Epidemiology* (augustus 2022).

“Het aantal mensen met dementie zal dus minder groeien dan veelal wordt gedacht.”

**Figuur 4: Het aantal mensen met dementie in Nederland in 2020 en 2050, op basis van een conservatief en realistisch scenario<sup>27</sup>**



De zorg zou moeten sturen op een realistisch scenario. De verdubbeling van het aantal mensen met dementie, waar nu veelal op wordt gestuurd, is echter een somber maar onwaarschijnlijk scenario. Het gaat er van uit dat het risico op dementie gelijk blijft.

De gezondheid van een gemiddelde Nederlander blijft toenemen. Zij hebben een lijf en brein dat langer bestendig is tegen het optreden van fysieke en cognitieve beperkingen. Alles wijst erop dat deze verbetering doorzet. Deze verbetering is onderbelicht.

Wie het dalende risico op dementie meeneemt in de voorspellingen ziet een realistisch scenario:

het aantal mensen met dementie loopt de komende jaren veel minder hard op en lijkt te stabiliseren. Dit hoopvolle perspectief vraagt om een transitie in het denken over de zorg voor mensen met dementie. Geen nadruk op investeringen in intramuraal capaciteit uit angst voor een 'vloedgolf' van hulpbehoevende ouderen, maar de ruimte nemen om te investeren in ondersteuning die past bij de hulpvraag van mensen met dementie, zodat zij zoveel als mogelijk meester blijven van hun eigen leven.

*Joris Behr, Annemijn de Jong & Rudi Westendorp namens vereniging Reable Nederland*

<sup>27</sup> Brück CC, Walters FJ, Ikram MA, de Kok IMCM, 'Projected prevalence and incidence of dementia accounting for secular trends and birth cohort effects: a population-based microsimulation study', *European Journal of Epidemiology* (augustus 2022).

## Noten

Alzheimer Nederland, 'Feiten en cijfers over dementie', <https://www.alzheimer-nederland.nl/dementie/feiten-en-cijfers-over-dementie>, (geraadpleegd op 23 januari 2026).

Alzheimer Nederland, 'Hoe voorspel je hoeveel mensen dementie krijgen?', <https://www.alzheimer-nederland.nl/dementie/feiten-en-cijfers-over-dementie/hoe-voorspel-je-hoeveel-mensen-dementie-krijgen>, (geraadpleegd op 27 februari 2026)

Brück CC, Wolters FJ, Ikram MA, de Kok IMCM, 'Projected prevalence and incidence of dementia accounting for secular trends and birth cohort effects: a population-based microsimulation study', *European Journal of Epidemiology* (augustus 2022).

Centraal Bureau voor de Statistiek (CBS), 'Dashboard Bevolkingsprognose', [https://dashboards.cbs.nl/v6/dashboard\\_bevolkingsprognose/](https://dashboards.cbs.nl/v6/dashboard_bevolkingsprognose/), (geraadpleegd op 23 januari 2026).

Centraal Bureau voor de Statistiek (CBS), 'Nederland in cijfers: Wat is het onderwijsniveau van Nederland?', <https://longreads.cbs.nl/nederland-in-cijfers-2024/wat-is-het-onderwijsniveau-van-nederland/>, (2024).

Centraal Bureau voor de Statistiek (CBS), 'Personen met indicatie naar gebruik Wlz-zorg; indicatie, leveringsvorm, zzp', <https://mlzopendata.cbs.nl/#/MLZ/nl/dataset/40077NED/table?dl=66B3C>, (geraadpleegd op 17 februari 2026).

Dattani S, 'Death rates from cardiovascular disease have fallen dramatically – what were the breakthroughs behind this?', Our World in Data, <https://ourworldindata.org/cardiovascular-deaths-decline>, (4 augustus 2025).

Goldman Sachs, 'The Path to 2075 – The Positive Story of Global Aging', <https://www.gspublishing.com/content/research/en/reports/2025/05/20/2d3fe290-10b1-44be-8d0e-77b8d303928f.html>, (20 mei 2025).

Hegelund ER, Mehta AJ, Mortensen LH, Westendorp RGJ, 'The plasticity of late-onset dementia: A nationwide cohort study in Denmark', *Alzheimer's & Dementia* (juli 2022).

International Monetary Fund (IMF), 'World Economic Outlook, Chapter 2: The Rise of the Silver Economy: Global Implications of Population Aging', (22 april 2025).

Licher S, Darweesh SKL, Wolters FJ, Fani L, Heshmatollah A, Mutlu U, Koudstaal PJ, Heeringa J, Leening MJG, Ikram MK, Ikram MA, 'Lifetime risk of common neurological diseases in the elderly population', *Journal of Neurology, Neurosurgery & Psychiatry* (2 oktober 2018).

Mitchell AJ, Shiri-Feshki M, 'Rate of progression of mild cognitive impairment to dementia – meta-analysis of 41 robust inception cohort studies', *Acta Psychiatrica Scandinavica*, (2009).

Nivel, 'Cijfers over ziekten op jaarbasis', <https://www.nivel.nl/nl/zorg-en-ziekte-in-cijfers/cijfers-ziekten-op-jaarbasis>, (geraadpleegd op 17 februari 2026).

Ott A., Risk of dementia: The Rotterdam Study, Erasmus Universiteit Rotterdam, [https://repub.eur.nl/pub/18370/970910\\_OTT,%20Alewijn.pdf](https://repub.eur.nl/pub/18370/970910_OTT,%20Alewijn.pdf), (geraadpleegd op 25 februari 2026).

Rijksinstituut voor Volksgezondheid en Milieu, 'Dementie in Kaart', <https://dementieinkaart.nl/over-deze-website> (geraadpleegd op 17 februari 2026).

Rijksinstituut voor Volksgezondheid en Milieu, 'In 2050 verdubbeling aantal mensen met dementie en artrose', <https://www.rivm.nl/nieuws/in-2050-verdubbeling-aantal-mensen-met-dementie-en-artrose>, (geraadpleegd op 17 februari 2026).

Schrijvers EMC, Verhaaren BFJ, Koudstaal PJ, Hofman A, Ikram MA, Breteler MMB, 'Is dementia incidence declining? Trends in dementia incidence since 1990 in the Rotterdam Study', *Neurology* (2 mei 2012).

Vereniging Reable Nederland, 'Whitepaper: De toekomst is niet zwart, niet wit, maar verschillende tinten grijs', (september 2024).

Vereniging Reable Nederland, 'Whitepaper: Eerder ziek en langer gezond', (oktober 2025). Vektis, 'Herijking methode bepaling dementiepopulatie', <https://www.vektis.nl/herijking-methode-bepaling-dementiepopulatie> (december 2021).

VZinfo, 'Dementie | Leeftijd en geslacht – schatting dementie in Nederland', <https://www.vzinfo.nl/dementie/leeftijd-en-geslacht#schatting-dementie> (geraadpleegd op 17 februari 2026).

Wolters FJ, Chibnik LB, Waziry R, et al., 'Twenty-seven-year time trends in dementia incidence in Europe and the United States: The Alzheimer Cohorts Consortium', *Neurology* (augustus 2020).

## Figuren

### Figuur 1

#### Vektis

- 2017: Vektis, 'Factsheet dementie 2021', <https://www.vektis.nl/inzichten/factsheet-dementie-2021>, (24 januari 2022)
- 2019: Vektis, 'Factsheet Dementie', <https://www.vektis.nl/inzichten/factsheet-dementie>, (17 juli 2025)
- 2020: Vektis, 'Grote toename van ouderen met dementie verwacht', <https://www.vektis.nl/nieuws/grote-toename-van-ouderen-met-dementie-verwacht>, (1 september 2022)
- 2022: Vektis, 'Cijfers dementiepopulatie 2023 beschikbaar', <https://www.vektis.nl/nieuws/cijfers-dementie-2023>, (21 februari 2025)
- 2023: Vektis, 'Factsheet Dementie', <https://www.vektis.nl/inzichten/factsheet-dementie>, (17 juli 2025)

#### RIVM

- 2017-2023: ADC consulting, 'Dementie in kaart: Samenvatting landelijk', <https://dementiekaart.nl/landelijk>, (geraadpleegd op 2 maart 2026)
- 2050: RIVM, 'In 2050 verdubbeling aantal mensen met dementie en artrose', <https://www.rivm.nl/nieuws/in-2050-verdubbeling-aantal-mensen-met-dementie-en-artrose>, (geraadpleegd op 17 februari 2026).

#### Alzheimer NL

- 2017: Alzheimer Nederland, 'Jaarverslag 2017: Meer oog voor dementie' [https://media.alzheimer-nederland.nl/s3fs-public/media/2023-01/documents/AN\\_Jaarverslag\\_2017.pdf](https://media.alzheimer-nederland.nl/s3fs-public/media/2023-01/documents/AN_Jaarverslag_2017.pdf), (geraadpleegd op 2 maart 2026)
- 2021: Alzheimer Nederland, 'Neemt het aantal mensen met dementie toe of af?', <https://www.alzheimer-nederland.nl/nieuws/toename-of-afname-mensen-met-dementie>, (20 oktober 2022)
- 2023: Alzheimer Nederland, 'Jaarverslag 2023: Samen vooruit', <https://media.alzheimer-nederland.nl/s3fs-public/media/2024-04/documents/ALZ%20Jaarverslag%202023%20DEF.pdf>, (geraadpleegd op 2 maart 2026)
- 2026, 2050: Alzheimer Nederland, 'Hoe voorspel je hoeveel mensen dementie krijgen?', <https://www.alzheimer-nederland.nl/dementie/feiten-en-cijfers-over-dementie/hoe-voorspel-je-hoeveel-mensen-dementie-krijgen>, (geraadpleegd op 2 maart 2026)

#### Nivel

- Nivel, 'Cijfers over ziekten op jaarbasis', <https://www.nivel.nl/nl/zorg-en-ziekte-in-cijfers/cijfers-ziekten-op-jaarbasis>, (geraadpleegd op 17 februari 2026).

#### CBS

- Centraal Bureau voor de Statistiek (CBS), 'Personen met indicatie naar gebruik Wlz-zorg; indicatie, leveringsvorm, zzp', <https://mizopendata.cbs.nl/#/MLZ/nl/dataset/40077NED/table?dl=66B3C>, (geraadpleegd op 17 februari 2026).

### Figuur 2

- Hegelund ER, Mehta AJ, Mortensen LH, Westendorp RGJ, 'The plasticity of late-onset dementia: A nationwide cohort study in Denmark', *Alzheimer's & Dementia*, (juli 2022).

### Figuur 3

- Brück CC, Wolters FJ, Ikram MA, de Kok IMCM, 'Projected prevalence and incidence of dementia accounting for secular trends and birth cohort effects: a population-based microsimulation study', *European Journal of Epidemiology* (augustus 2022).

### Figuur 4

- Brück CC, Wolters FJ, Ikram MA, de Kok IMCM, 'Projected prevalence and incidence of dementia accounting for secular trends and birth cohort effects: a population-based microsimulation study', *European Journal of Epidemiology* (augustus 2022).